

Hauts-de-France
PROPRES

#hdfpropres

Support pédagogique

pour Enseignants
et Écodélégués

Hauts-de-France
PROPRES

Fédération Régionale des Chasseurs des Hauts-de-France
1 Chemin de la voie du Bois - 80450 Lamotte-Brebière
☎ 03 22 67 12 15 ✉ contact@frc-hautsdefrance.fr
<https://www.frc-hautsdefrance.fr>

Proposé par :



Dans le cadre du programme :



enedis



Avec le soutien de :

Financé par



Photographie: Corinne LAVOISIE



Notre projet

Conjuguons nos efforts...

Chaque année, chaque habitant produit en moyenne 580 kg de déchets (tout confondu).

Malgré les différentes campagnes de sensibilisation incitant au recyclage, trop de déchets se retrouvent encore dans la nature.

Ces déchets entraînent de nombreuses nuisances, sur le paysage bien sûr, mais aussi sur la santé humaine et la biodiversité qui peuple notre environnement.

Face à ce constat, les Fédérations des chasseurs, associées aux Fédérations pour la Pêche et la Protection du Milieu Aquatique, au Conseil Régional des Hauts-de-France et à toutes les bonnes volontés, ont lancé en 2017 l'opération :



Depuis sa création, l'événement a pour ambition de mobiliser chaque année, en mars, le plus grand nombre de bénévoles pour ramasser et trier un maximum de déchets se trouvant dans la nature.

Depuis son lancement, plus de 37 769m³ de déchets ont été récoltés dans notre région des Hauts-de-France grâce à l'aide de 446 038 participants.

Les établissements scolaires sont bien entendu actifs dans ce projet avec l'investissement de 58 733 élèves mobilisés pour cette opération de ramassage.

Hauts-de-France Propres se veut aussi une forte opération de sensibilisation visant à prévenir l'abandon anarchique des déchets. C'est pourquoi l'idée de ce guide qui évolue année après année est née.

Pour obtenir plus d'informations :
<https://www.hautsdefrance-propres.fr>





Sommaire

Ce livret pédagogique est un guide pratique pour les enseignants qui désirent organiser une action de collecte avec leurs élèves. Il propose des séquences pédagogiques clés en main pour préparer et accompagner vos séquences pédagogiques.

RESSOURCES

Classons les déchets.....	page 4
Impact environnemental.....	page 5
Du tri des déchets à leur revalorisation.....	pages 6-7
Temps de dégradation.....	page 8
Impacts environnementaux.....	page 9
Vous avez dit poubelle!.....	page 10
Aidez-nous à préserver la nature!.....	page 11
Organiser son ramassage.....	page 12
Pour un ramassage réussi.....	page 13

ACTIVITÉS

Parcours d'un déchet.....	pages 14-15
Ressources naturelles et recyclage.....	page 16
Feuille de ramassage.....	page 17
Le tri'oscope (première partie).....	page 18
Le tri'oscope (seconde partie).....	page 19
Activités en faveur du cycle 2.....	page 20
Activités en faveur du cycle 3.....	page 21
Activités en faveur du cycle 4.....	page 22
Activités en faveur des lycéens.....	page 23
Agir au quotidien.....	page 24

Que ce livret soit source d'inspiration pour vos activités pédagogiques



Classons les déchets

Qu'est-ce qu'un déchet ?

Un déchet est un objet en fin de vie ou une substance ayant subi une altération physique ou chimique, qui ne présente alors plus d'utilité ou est destiné à l'élimination.



La gestion des objets en fin de vie est une problématique mondiale de premier plan.

En effet, face à l'augmentation exponentielle de leur production, et parallèlement, à l'épuisement rapide des ressources naturelles, la recherche de solutions durables pour le traitement des déchets est devenue un enjeu crucial. Afin de bien cerner la tâche qui nous incombe à tous, il est indispensable de connaître les différents types de déchets. Cette information permettra de comprendre leur impact spécifique sur notre environnement.

En France, les déchets produits peuvent être classés en **4 grandes catégories** :

Les déchets organiques

Ils sont constitués de substances biodégradables et compostables. C'est le cas des restes de nourriture, les épluchures de fruits, des feuilles d'arbres et des déchets de jardin.



Les déchets recyclables

Ce sont les matériaux qui peuvent être transformés pour fabriquer de nouveaux produits. Cette catégorie comprend le papier, le plastique, le métal et le verre.



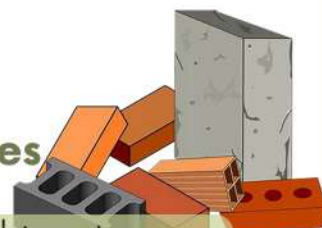
Les déchets dangereux

Il s'agit des éléments qui présentent un risque pour la santé et l'environnement. Ils incluent les produits chimiques, les batteries et piles, les pesticides et les médicaments.



Les déchets inertes

Ce sont ceux qui ne subissent aucune modification physique, chimique ou biologique significative. Ces déchets ne se dégradent pas ou très lentement. Ils comprennent les matériaux de construction tels que le béton, la brique ou encore le verre.



En 2020, la France a produit 309 millions de tonnes de déchets, soit 4,6 tonnes par habitant.





Impact environnemental

Tous les déchets peuvent présenter un impact néfaste et irrémédiable sur la santé ou sur notre environnement. Chacun de nous a un rôle déterminant à jouer dans leur gestion.

Que nous soyons citoyens, collectivités, entreprises ou administrations, chaque geste compte ! En adoptant des comportements responsables, nous pouvons contribuer à réduire significativement la quantité de déchets que nous produisons.

En effet, sans les bons gestes, tout déchet (toutes catégories confondues) mal trié ou mal stocké peut perturber les équilibres écologiques et engendrer des risques sanitaires.

4 sous catégories:



Les déchets ménagers

Ils constituent une part importante de la production globale de déchets. Ils ont un impact environnemental significatif.

Lorsque leur gestion n'est pas adéquate, ils peuvent entraîner une pollution de l'air ou de l'eau (lors de leur décomposition).



Les déchets verts



Bien que biodégradables, ils peuvent avoir un impact sur l'environnement. En effet, lorsque ces déchets ne sont pas correctement stockés (laissés à l'air libre en grandes quantités) ou brûlés, ils peuvent être source de production de méthane, un gaz ayant un effet significatif sur la couche d'ozone.



Les déchets industriels

Par leur diversité et leur volume, mais aussi par la présence d'éléments toxiques, ils peuvent constituer une menace majeure pour l'environnement et la santé publique. Ils ont le potentiel de polluer l'air, l'eau et les sols.



*Brûler soit même ses déchets est interdit et extrêmement polluant et dangereux.



Les déchets dangereux

Ils présentent une toxicité certaine et des risques élevés pour la santé humaine ou l'environnement. Ils peuvent être à l'origine de grandes catastrophes (toxicité, corrosivité ou réactivité...). Leur traitement nécessite des mesures particulières et leur élimination doit se faire dans des centres de traitement spécialisés.



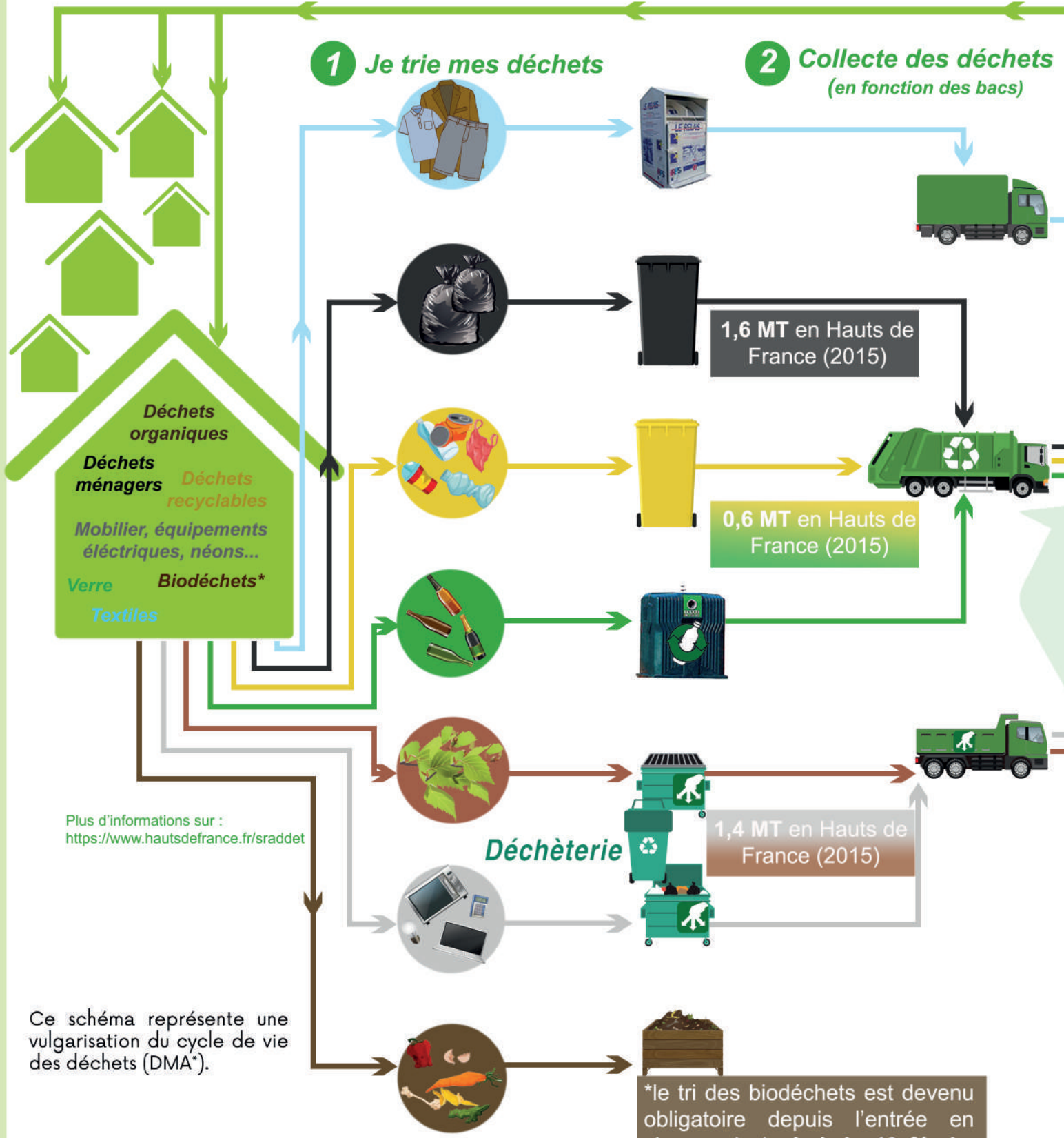
Tous nos déchets ont un impact sur l'environnement!





Du tri des déchets...

Ce schéma représente le modèle de l'économie circulaire. Celui-ci consiste à produire des biens et services de façon durable.



Plus d'informations sur : <https://www.hautsdefrance.fr/sraddet>

Ce schéma représente une vulgarisation du cycle de vie des déchets (DMA*).

*le tri des biodéchets est devenu obligatoire depuis l'entrée en vigueur de la *Loi du 10 février 2020*.

DMA : Déchets Ménagers et Assimilés.

MT : millions de tonnes



...à leurs revalorisations

L'économie circulaire répond à la règle des «3 R» :

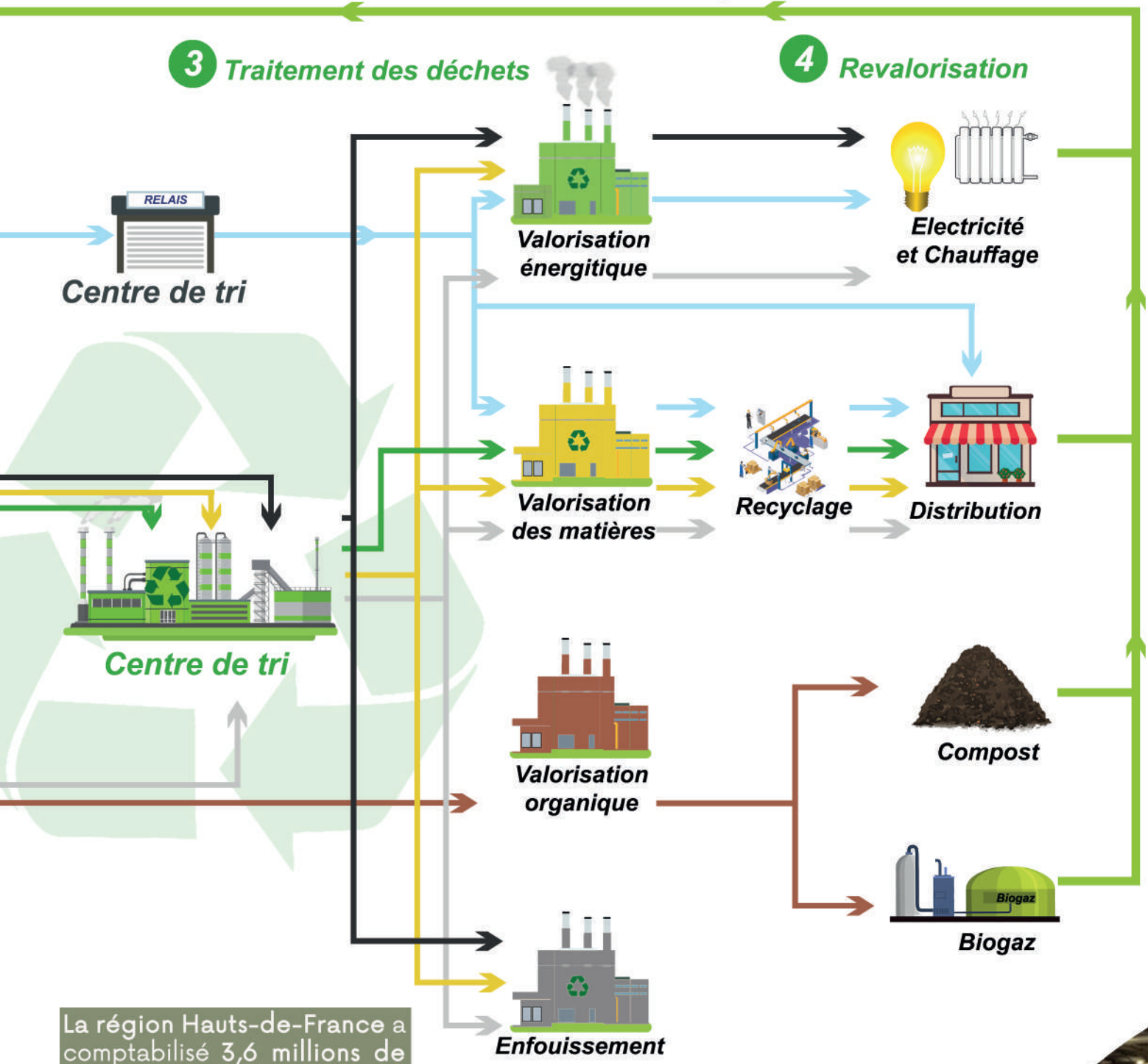
Réduire

Recycler

Réutiliser

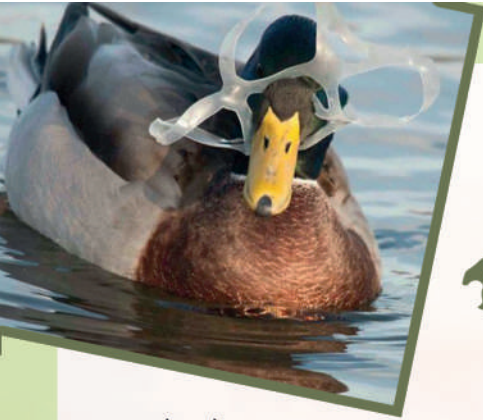
3 Traitement des déchets

4 Revalorisation






La région Hauts-de-France a comptabilisé 3,6 millions de tonnes de déchets ménagers et assimilés en 2015.

Économisons les ressources, réduisons nos déchets !



Temps de dégradation

Les déchets qui terminent leur course dans la nature représentent une réelle menace pour notre environnement. Notre production croissante et quotidienne a un impact significatif sur nos écosystèmes pour de nombreuses années. La problématique ne se limite pas seulement à un effet visuel, mais représente également une menace majeure et irréversible pour la faune et la flore.


Déchets organiques		3 à 6 mois
Journaux et cartons		5 mois à 1 an
Mégots de cigarettes		1 à 3 ans
Textiles		5 à 10 ans
Déchets en caoutchouc		100 ans
Canettes et boîtes en aluminium		100 ans
Plastiques		400 à 500 ans
Piles...		1 000 ans
Verre		4 000 ans

Ce tableau présente les déchets communément rencontrés en milieu naturel. Il n'intègre pas les différents déchets dangereux.

Malgré une dégradation rapide, les prospectus peuvent engendrer une pollution chimique liée à l'usage d'encre non végétale.

Impacts environnementaux

L'élimination négligente des déchets peut occasionner de graves répercussions sur la faune et la flore et perturber l'équilibre des écosystèmes.



Les déchets en plastique peuvent piéger la faune, entraînant l'enchevêtrement et causer la mort des animaux.
(ex: tête ou corps pris dans des bidons).



La faune confond souvent les déchets avec de la nourriture, ce qui entraîne des problèmes digestifs et des intoxications.
(ex: sacs plastiques et méduses).



Les déchets peuvent également impacter la faune sur le plan sanitaire. Ils attirent les rongeurs et autres espèces pouvant être vecteurs de maladies parfois transmissibles à l'Homme.



Les débris de plastique se décomposent en minuscules particules qui peuvent être ingérées par les poissons, entraînant l'accumulation de toxines dans la chaîne alimentaire ; c'est la bioaccumulation.
(ex: microbilles de polystyrène).



Les déchets dangereux peuvent libérer des produits chimiques toxiques et autres substances néfastes pour l'environnement. Ces derniers pouvant entraîner des pollutions et empoisonnements de la faune et la flore.



Les déchets abandonnés ou jetés à proximité des plans d'eau ou rivières finissent dans les océans et dégradent les écosystèmes aquatiques. Ces derniers contribuent à alimenter le 7^{ème} continent.

Les bouteilles en verre et canettes jetées dans le milieu naturel constituent de véritables pièges mortels pour les micro-mammifères comme les musaraignes et campagnols.



Il est interdit de jeter ou d'abandonner ses déchets sur la voie publique ou privée ainsi que de déposer ses déchets sans respecter les règles de collecte des déchets.



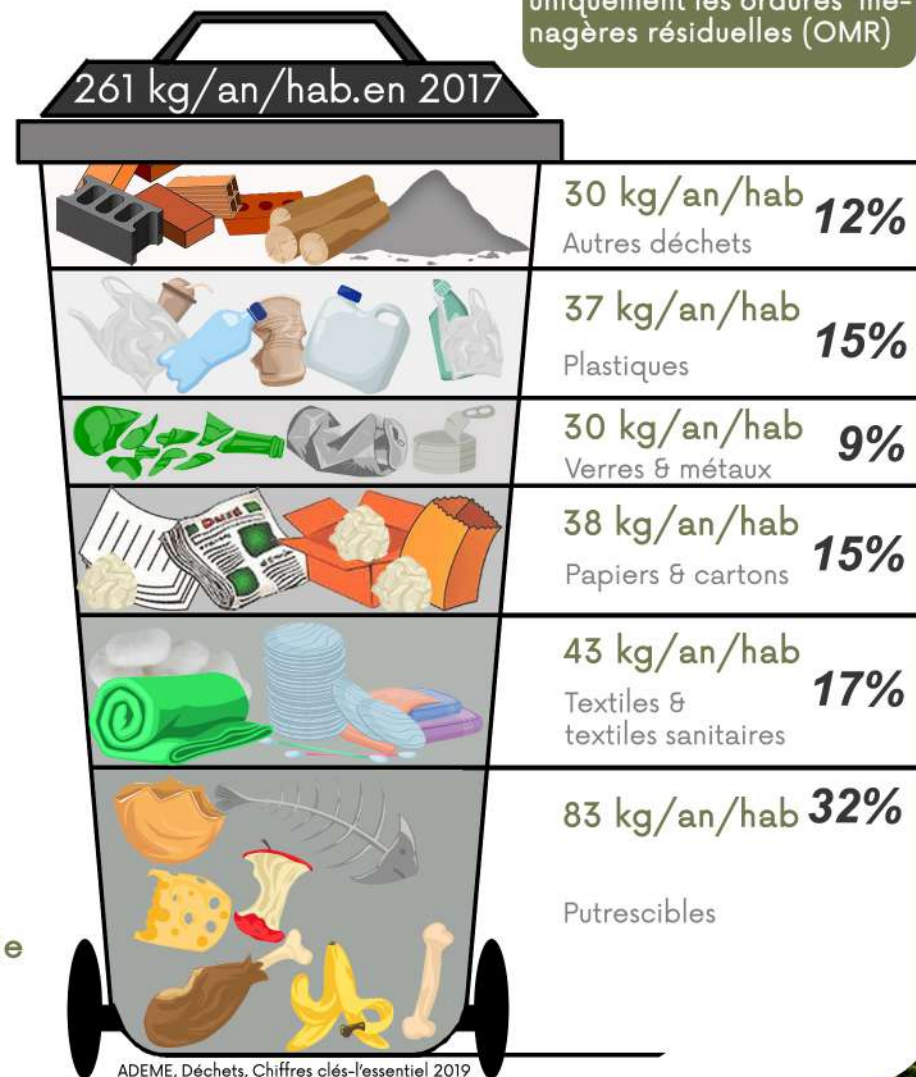
Vous avez dit poubelle!

Soulevons le couvercle!

Un déchet est le résidu d'un processus de production, de transformation ou d'utilisation, toute substance, matériau, produit... que son détenteur destine à l'abandon" (loi du 15 juillet 1975).

En 2017, La composition moyenne d'une poubelle en kg/an/habitant était la suivante:

Répartition comptabilisant uniquement les ordures ménagères résiduelles (OMR)



Un peu d'histoire...

Au 19^{ème} siècle, le développement du commerce est en plein essor. De nombreuses personnes quittent la campagne pour s'installer en ville. Cette concentration de population commence à poser des soucis sur le plan sanitaire.

Malgré la création de canaux et de fossés, les épidémies se multiplient.

Pour faire face à ses fléaux, Eugène Poubelle, alors préfet de Paris, impose en 1858, l'usage d'un récipient muni d'un couvercle ; la poubelle est née !!!

Précurseur, Monsieur Poubelle avait même imaginé le début du tri des déchets.

Eugène Poubelle
(1831-1907)



Ajoutons aux OMR:

219 kg/an/hab  de déchets apportés en déchèterie

+

109 kg/an/hab  de déchets triés et collectés

=

589 kg de déchets ménagers collectés par les collectivités

réduisons nos déchets à la source !



AIDEZ-NOUS À PRÉSERVER LA NATURE !

le saviez-vous ?

Les chasseurs préservent l'équilibre de la faune et protègent forêts et zones humides. Les pêcheurs restaurent les cours d'eau pour renforcer la biodiversité. Les cavaliers entretiennent les sentiers pour un accès durable et les promeneurs valorisent la beauté des paysages. Chacun transforme sa passion pour la nature en super-pouvoir pour protéger la planète !

Et toi, quel sera ton rôle ?
Aide nos passionnés à trouver des idées pour préserver l'environnement en complétant les cases pour chacun d'eux !

CHASSEURS

Grâce à Terres & Eaux, les chasseurs ont la possibilité de revaloriser leurs douilles en magasin pour leur recyclage !

PÊCHEURS

CAVALIERS

PASSIONNÉS DE NATURE ET D'ANIMAUX



Découvrez comment Terres & Eaux transforme les douilles, scannez le QR code pour découvrir notre vidéo !



Organiser son ramassage

Si «Hauts-de-France Propres» est une action en elle-même de sensibilisation, mobilisant plus de 100 000 volontaires, c'est aussi un temps pédagogique.

Hauts-de-France
PROPRE.S
#hdfpropres

Organiser

Pour organiser un ramassage, il vous faut simplement procéder à votre inscription sur le site:

<https://www.hautsdefrance-propres.fr>

Cette inscription vous permet de bénéficier de l'encadrement de l'opération (assurances) et du matériel de ramassage (sacs, gants et chasubles selon les stocks disponibles).

Analyser

Faire le bilan de l'opération c'est peser l'ensemble des déchets collectés et procéder si possible au tri.

C'est aussi:

- Avertir les autorités compétentes en cas de découverte de déchets « produits dangereux ».
- Saisir les résultats de votre/vos ramassages sur le site de l'opération ;
- Prendre des photos et des vidéos (avec autorisation des participants ou de leurs représentants).

Réaliser

Pour apporter une approche pédagogique concrète dans le cadre de l'action, n'hésitez pas à :

- Prévoir des seaux pour trier les déchets, sacs de seconde vie, pinces de ramassage.
- Inviter les participants à venir en tenue adéquate et avec un gilet fluorescent (sauf si fourni);
- Penser à la trousse de premiers secours (en cas de blessure);
- Bien rappeler les consignes de sécurité;
- Prévoir des équipes de ramassage et l'heure du retour.

Valoriser

Pour apporter une véritable plu-value dans votre action, n'hésitez pas à :

- Réaliser une exposition avec les photographies des ramassages ;
- Utiliser une partie des déchets collectés pour créer un effet artistique visant à la sensibilisation ;
- Travailler sur les effets qu'auraient pu induire les déchets ramassés dans la nature.



Un diplôme «Jeune éco-citoyen» est téléchargeable sur <https://www.hautsdefrance-propres.fr>

Pour vous accompagner dans vos projets pédagogiques ,
la FRC des Hauts-de-France est à votre écoute :

contact@frc-hautsdefrance.fr





Pour un ramassage réussi

Mobilisons nous pour que dans les années futures, cette action ne soit plus une nécessité !

Règles de sécurité pour une collecte réussie :

Le ramassage se fait toujours en équipe avec un équipement adapté : port de gants et port du gilet fluorescent (orange ou jaune).

Ne ramassez pas d'objets : coupants, piquants... ni de matières dangereuses (ex: amiante, bidons toxiques, seringues, anciennes munitions,...). N'y touchez pas et signalez leur emplacement!

Ne vous mettez pas en danger : respectez les dispositions du code de la route et évitez d'intervenir simultanément de chaque côté de la chaussée. Sont exclues de cette opération les routes départementales de classe 1 et 2 (routes fréquentées) et autres secteurs à risque (berges de rivière, de canaux et étangs, ...).

N'oubliez pas de procéder au lavage des mains après l'opération.

Proposé par :



Avec le soutien de :

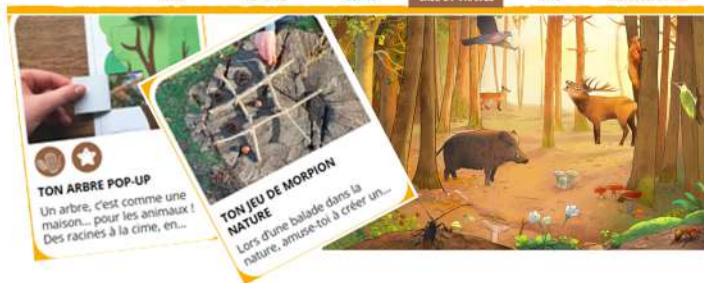


Financé par



Cette initiative représente un moyen concret pour construire ou renforcer les connaissances de nos écocitoyens au sujet des diverses formes de pollution mais également sur l'utilisation de nos ressources, nos façons de produire et de consommer.

Pour aller plus loin sur la compréhension du fonctionnement des écosystèmes, nous vous donnons rendez-vous sur le site www.ekolien.fr



Vous pouvez également nous contacter pour bénéficier d'interventions pédagogiques sur l'ensemble de la région des Hauts de France:

contact@frc-hautsdefrance.fr

ARBRES & ÉCOSYSTÈME FORESTIER

OBJET :
Découvrir l'écosystème forestier, l'arbre du sol à la feuille ainsi que les êtres vivants qui les entourent.

VOUS VOULEZ :
Reconnaître les espèces d'arbres et comprendre l'environnement ?

DURÉE : 20 min

UN NICHOR DANS MON JARDIN

OBJET :
Vous les avez sans doute déjà entendus, vus et admirés, mais les avez-vous vraiment observés ? Plein de petits oiseaux peuplent les jardins, mais malheureusement, ils sont de moins en moins nombreux.

VOUS VOULEZ :
Reconnaître les oiseaux et mieux les comprendre ?

DURÉE : 20 min

OBJECTIFS :

- Développer les connaissances sur les passereaux (morphologie, plumes,...)
- Identifier des espèces
- Compter et inscription des données
- Monter un nichoir

HIRONDELLES ET BIODIVERSITÉ

OBJET :
Les Hauts-de-France accueillent 3 espèces d'hirondelles en période de reproduction : l'Hirondelle de Fenêtré, l'Hirondelle Rustique et l'Hirondelle de Rivage, ainsi que le Martinet Noir. Ces espèces subissent des pressions majoritairement d'origine anthropique : disparition de l'habitat de nidification, réduction des matériaux de construction des nids ou amoindrissement des ressources alimentaires. Ces espèces connaissent dans notre région une chute de leurs effectifs.

VOUS VOULEZ :
Restaurer, reconquérir les habitats des hirondelles ?

OBJECTIFS :

- Clés d'identification des espèces
- Connaissance et sensibilisation des hirondelles
- Construction de nids

DURÉE : 45 min



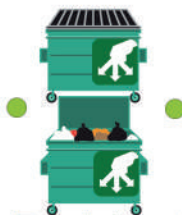
ANIM'BIODIV

PROGRAMME D'ÉDUCATION AU DÉVELOPPEMENT DURABLE



Parcours d'un déchet

1 Je trie mes déchets



Déchèterie

2 Collecte des déchets (en fonction des bacs)



exemple →





Retrouvez le parcours d'un déchet de votre choix

1. Choisissez un déchet présent dans la légende (en bas du document).
2. Réalisez le cheminement du déchet sélectionné, en partant du tri réalisé à la maison (🏠) jusqu'à la revalorisation de ce dernier.

3 Traitement des déchets



4 Revalorisation



Légende des déchets

- Verre
- Textiles
- Déchets végétaux (branchages)
- Déchets ménagers
- Mobilier, équipements électriques...
- Déchets recyclables
- Biodéchets



Ressources naturelles et recyclage

Découvrez les objets que l'on peut fabriquer à partir de ressources naturelles et de leur recyclage.

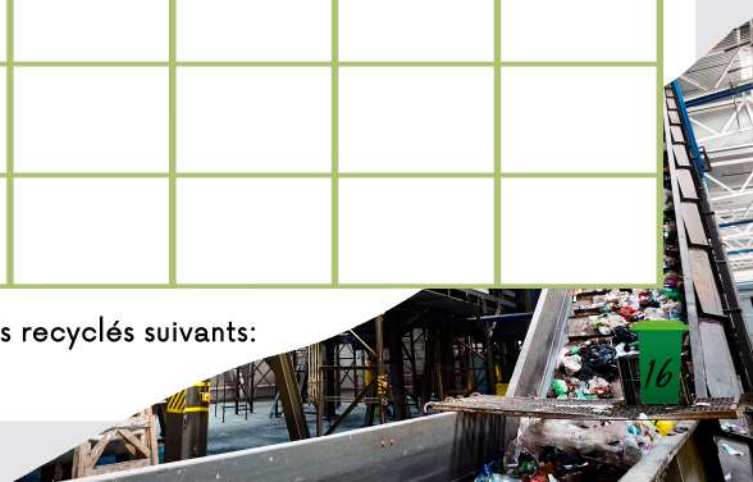
1. Reliez les colonnes entre elles en commençant par les matières premières.

Matières premières	Objets fabriqués	Objets recyclés
		
		
		
		

2. Cochez les cases correspondantes aux produits obtenus après le recyclage des déchets.

recyclage Les déchets	Tapis de voiture	Enrobé de route	Cendriers	Cadres de vélo	Isolants	Bocaux	Boules de pétanque	Rembourrage de matelas
Verre								
Canettes en aluminium								
Textiles								
Pneus								
Mégots de cigarette								

3. Trouvez 4 produits fabriqués pour chacun des déchets recyclés suivants:
 -Le papier.
 -Les emballages plastiques.





Pour un ramassage...

Impact environnemental :

Découper cette zone ✂

Le tri'oscope

Où déposer le déchet collecté :



Découper cette zone ✂

Temps de dégradation dans la nature :

Découper cette zone ✂

Pour un ramassage qui a du sens!

Hauts-de-France
PROPRES

#hdfpropres

Type de déchet :

Découper cette zone ✂

contact@frc-hautsdefrance.fr

<https://www.hautsdefrance-propres.fr>



Pour le montage du «Tri'oscope», vous devez vous munir:

- D'une paire de ciseaux;
- D'une attache parisienne;
- D'un cutter (les découpes sont à réaliser en présence d'un adulte).

Les résidus de papier sont à mettre dans la bonne poubelle!





...qui a du sens!

Ce disque original vous permettra de compléter la fiche bilan.

Mode d'emploi:

1. Découper sur le trait (✂).
2. Percer au centre de la roue (⚪), pour y insérer une attache parisienne.
3. Placer cette roue derrière le premier support découpé (intitulé Le Tri'oscope).
4. Insérer l'attache parisienne dans les deux supports et replier cette dernière.



SENSIBILISER AU TRI ET À LA RÉDUCTION DES DÉCHETS

Durée: 2h30

Cycle 2

Objectifs:

- Identifier les différents types de déchets.
- Comprendre l'importance du tri des déchets.
- Connaître les différentes poubelles de tri et leur couleur.
- Apprendre à réduire sa production de déchets.



Matériel nécessaire

- Différents types de déchets (emballages, papiers, plastiques...).
- Des poubelles de tri (différentes couleurs).
- Jeu "La bonne poubelle !" téléchargeable sur le site: <https://www.fr-c-hautsdefrance.fr>

Déroulement

Introduction (10mn)

- Poser des questions sur la notion de déchets : qu'est-ce qu'un déchet? où peut-on jeter les déchets? pourquoi est-il important de trier les déchets? (pages 4 et 5).
- Noter au tableau les différentes réponses.

Présentation des différents types de déchets (20mn)

- Montrer aux élèves les différentes catégories de déchets et leurs caractéristiques (d'où provient ce déchet? est-ce réutilisable ou recyclable? dans quelle poubelle?...).
- Noter au tableau les différentes réponses et procéder à une synthèse.
- Utiliser le jeu "la bonne poubelle"

Préparation du ramassage (60mn)

- Expliquer l'intérêt de l'action (temps de dégradation des déchets dans la nature (page 8).
- Préparer le tri'oscope (pages 18 et 19) et expliquer le fonctionnement de cet outil.
- Présenter la feuille de ramassage (page 17) et expliquer son fonctionnement.

Réalisation du ramassage (60mn)

- Procéder à l'organisation d'un ramassage en respectant les consignes présentes aux pages 12 et 13.
- Réaliser la pesée des déchets collectés et procéder au tri.
- Présenter les impacts des déchets sur l'environnement en vous aidant de la page 9 du support.

Pour aller plus loin...

- Proposer aux élèves de découvrir le parcours logique d'un déchet en vous aidant des pages 14 et 15.
- Organiser une exposition en groupes sur les moyens de réduire les déchets.
- Réaliser un atelier ludique et créatif avec des emballages sur le thème de la nature.



LES DÉCHETS ET L'ENVIRONNEMENT

Durée: 3h00

Cycle 3

Objectifs:

- Sensibiliser les élèves à la problématique des déchets et à leur impact sur l'environnement.
- Comprendre les enjeux du tri, du recyclage et de la réduction des déchets.
- Adopter des comportements responsables.

Matériel nécessaire

- Photos illustrant les différents types de déchets et leurs impacts téléchargeable sur le site: <https://www.frc-hautsdefrance.fr>
- Supports visuels sur le cycle de vie des déchets.
- Objets fabriqués à partir de matériaux recyclés (crayons, sacs, bouteilles, papiers, vêtements...).

Déroulement

Introduction (30mn)

- Proposer un échange autour des sujets suivants: qu'est-ce qu'un déchet, quels déchets connaissez-vous?...
- Présenter les différentes catégories de déchets (page 4).
- Echanger sur la problématique des déchets pour l'environnement (page 5) à l'aide des photographies et la biodiversité (page 9).

Présentation du cycle de vie des déchets (60mn)

- Organiser une discussion sur le cycle de vie des différents types de déchets, de leur origine à leur traitement final (page 16) : production, consommation, recyclage, réutilisation, élimination.
- Retracer le parcours à l'aide du support (pages 14 et 15).
- Organiser des groupes de réflexion sur la notion de réduction des déchets.

Préparation du ramassage (30mn)

- Expliquer l'intérêt de l'action (temps de dégradation des déchets dans la nature (page 8).
- Préparer le tri'oscope (pages 18 et 19) et expliquer le fonctionnement de cet outil.
- Présenter la feuille de ramassage (page 17) et expliquer son fonctionnement.

Réalisation du ramassage (60mn)

- Procéder à l'organisation d'un ramassage en respectant les consignes présentes aux pages 12 et 13.
- Réaliser la pesée des déchets collectés et procéder au tri.
- Réaliser un brainstorming sur les déchets collectés et leurs impacts sur l'environnement en vous aidant de la 11 du support.

Pour aller plus loin...

- Organiser une sortie pédagogique dans un centre de tri.
- Organiser une exposition sur les gestes écocitoyens.
- Proposer une activité artistique sur le recyclage.



LES DÉCHETS : QUELS IMPACTS SUR NOTRE ENVIRONNEMENT

Durée: 4h00

Objectifs:

- Identifier les différents types de déchets, leurs sources et leurs modes de traitement.
- Comprendre l'impact des déchets sur l'environnement.
- Réfléchir aux solutions individuelles et collectives pour réduire la production de déchets.

Matériel nécessaire

- Photos illustrant les différents types de déchets et leurs impacts téléchargeables sur le site: <https://www.fr-hautsdefrance.fr>
- Supports visuels sur le cycle de vie des déchets.
- Différents types de déchets (emballages, papiers, piles...)

Déroulement

Introduction (60mn)

- Réaliser un brainstorming autour des sujets suivants: qu'est-ce qu'un déchet? qu'est-ce qu'un milieu naturel?
- Identifier les impacts sur l'environnement à l'aide des photos et du support pédagogique (page 5).
- Réfléchir en groupe aux solutions permettant de réduire la production de déchets.
- Intégrer en conclusion, la notion d'économie circulaire et préservation des ressources naturelles.

Préparation du ramassage (30mn)

- Expliquer l'intérêt de l'action (temps de dégradation des déchets dans la nature (page 8).
- Préparer le tri'oscope (pages 18 et 19) et expliquer le fonctionnement de cet outil.
- Présenter la feuille de ramassage (page 17) et expliquer son fonctionnement.

Réalisation du ramassage (60mn)

- Procéder à l'organisation d'un ramassage en respectant les consignes présentes aux pages 12 et 13.
- Réaliser la pesée des déchets collectés et procéder au tri.
- Présenter les impacts des déchets sur l'environnement en vous aidant de la page 9 du support.

Conclusion (1h30)

- Souligner l'importance de l'engagement de chacun pour réduire l'impact des déchets sur l'environnement en vous appuyant sur le "jeu des poubelles" téléchargeable sur le site : <https://www.fr-hautsdefrance.fr>
- Réaliser des supports de sensibilisation à afficher dans l'établissement.

Pour aller plus loin...

- Utiliser l'établissement comme référence pour évaluer la production de déchets et réaliser une analyse quantitative sur 1 mois.
- Procéder à la mise en place d'actions concrètes au sein de l'établissement.
- Organiser une exposition axée sur les résultats des actions et leur impact positif sur l'économie des ressources naturelles.



DU CITOYEN VERS L'ÉCOCITOYEN

Durée: 2h00

Lycée

Objectifs:

- Sensibiliser les lycéens à la problématique des déchets abandonnés dans la nature et à leur impact sur l'environnement.
- Prendre conscience de l'importance de l'environnement qui nous entoure.
- Prendre conscience de l'importance des gestes du quotidien.

Matériel nécessaire

- Des post-it
- Autant de photos que d'élèves à récupérer sur le site <https://www.frc-hautsdefrance.fr>
- Du matériel de ramassage Hauts-de-France Propres avec éventuellement des choses spécifiques (bouteilles pour les mégots, ...).

Déroulement

Introduction (10mn)

- -Présentation du dispositif Hauts-de-France Propres (à récupérer sur <https://www.frc-hautsdefrance.fr>)

Présentation du cycle de vie des déchets (30mn)

- Distribution de post-it aux lycéens. Chacun est appelé à noter un ou plusieurs mots sur ce que lui inspire la notion de déchet (5 min).
- Mise en place d'un tableau composé des cases suivantes : production et utilisation d'un produit, fin de l'usage, collecte/tri, traitement/revalorisation, pollution/impact.
- Regrouper les post-it dans ces catégories.
- Compléter si les mots suivants ne sont pas apparus : objet en fin de vie, altéré ou ayant perdu son utilité, déchets organiques, déchets recyclables, déchets inertes, tri, valorisation.

Acquisition d'un engagement écocitoyen (30mn)

- Mettre les élèves en binôme. Chaque groupe choisi une image parmi un panel d'images disponibles et doit faire quatre phrases : Dans cette image, nous apprécions... Dans cette image, nous n'apprécions pas... Nous proposons... Nous nous engageons à...
- Préparer le tri'oscope (pages 18 et 19) et expliquer le fonctionnement de cet outil.
- Présenter la feuille de ramassage (page 17) et expliquer son fonctionnement.

Réalisation du ramassage (60mn)

- Procéder à l'organisation d'un ramassage en respectant les consignes présentes aux pages 12 et 13.
- Rappeler les consignes de ramassage et donner le périmètre d'action et l'heure et le lieu de fin du ramassage.
- Réaliser la pesée des déchets collectés et procéder au tri.

Pour plus d'investissement

- Varier le type de ramassage pour mobiliser les jeunes différemment:
 - Défis clean up (prendre une photo avant/après d'une zone avec forte présence de déchets);
 - Projet choc valorisation des déchets, œuvre déchets;
 - Randonnée ou course à la nature propre (ramassage sur un parcours par groupe d'élève qui doit rapporter un sac de déchets recyclables, un sac de déchets non recyclables, une bouteille à mégot)...





Agir au quotidien

Tu as participé récemment à un ramassage de déchets dans le cadre de Hauts-de-France Propres, félicitations et merci pour ton action en faveur de la biodiversité !

Ne nous arrêtons pas en si bon chemin, agissons au quotidien pour ne plus voir de déchets dans la nature. Chaque geste compte pour préserver notre planète, voici quelques exemples à mettre en place :

- **Au magasin** : Opte pour le vrac, une solution économique et écologique pour réduire la production des déchets et faire des économies sur les emballages.
- **À la maison ou à l'école** : jette systématiquement tes déchets dans une poubelle sans oublier de trier ! **donnes une seconde vie à tes détrit**us !
- **En sortie ou en voiture** : prévois d'emporter un petit sachet que tu garderas dans ton cartable ou sac à dos. Tu y glisseras dedans les déchets de ton pique-nique afin de les mettre à la poubelle à ton retour. **Ce que tu as su emmener plein, tu sauras le ramener vide !**
- N'hésite pas à parler du problème des déchets autour de toi ! Ainsi tu deviendras un véritable ambassadeur de la biodiversité ! Pour t'aider dans cette démarche, voici quelques éléments:

Les déchets à jeter dans un sac noir



Les déchetteries



Les emballages en verre



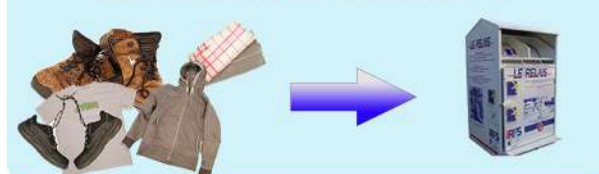
Emballages & papiers



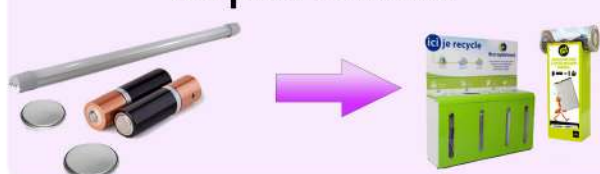
Les déchets compostables



Les textiles et chaussures



Les piles et néons



Si tu as un doute, une question sur le tri sélectif, nous t'invitons à contacter le service de collecte proche de chez toi.

